

筑前町登山道

ガイドマップ



お子様連れや高齢者の方でも登りやすい山です。

裏面
広域ガイド
MAP

砥上岳



■ 山の特徴(標高: 496.5m)

砥上岳は、筑前町で一番高い山であり、登山道の整備により、県内外から多くの登山客が訪れ、手軽な登山ができる山として人気があります。砥上神社からの登山ルートは、登山の途中で神功皇后ゆかりの史跡等があり、登山者を楽しませてくれます。

山頂からの景色は、耳納連山はもちろん、九重の山並み、運がよければ雲仙普賢岳も見渡すことができます。また、登山のコースが周回するようになっており、上りと下りでコースを変えて登山を楽しむことができます。



所要時間

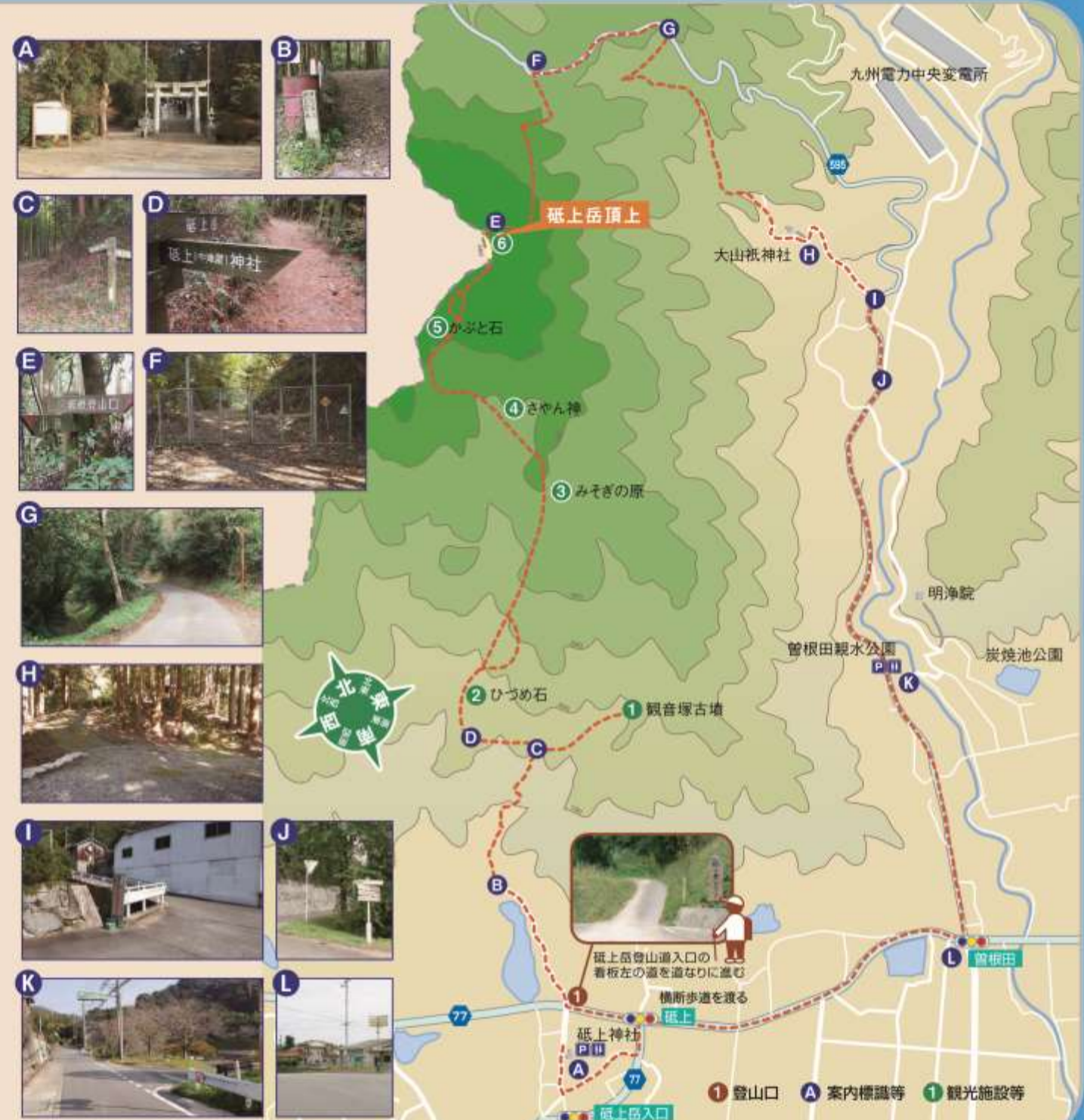
登りの時間

- A 砥上神社 → 1時間20分 → G 山頂
※砥上神社から登った場合
- G 山頂 → 1時間45分 → A 砥上神社
※山頂から曾根田親水公園を経由した場合
- K 曾根田親水公園 → 1時間20分 → G 山頂

詳細時間

| | | | | | |
|-----|-----|-----|-----|-----|-----|
| 登り口 | 15分 | 15分 | 20分 | 10分 | 10分 |
| 登り口 | 15分 | 10分 | 20分 | 10分 | 10分 |
| 登り口 | 10分 | 10分 | 25分 | 25分 | 10分 |
| 登り口 | 30分 | 25分 | 25分 | 25分 | 10分 |

※山頂から曾根田親水公園までは下りの時間になります



目配山



■ 山の特徴(標高: 405.1m)

その昔、神功皇后がこの山に腰を下ろし、眼下に広がる景色に目を配ったことから、「目配山」と呼ぶようになったという言い伝えが残っています(神功皇后が腰掛けたとされる石は今も山頂に残っています)。弥永からの登山ルート、栗田からの登山ルートそれぞれ約1時間半で登ることができる気軽なハイキングコースです。

山頂から、筑紫平野が一望でき、天気の良い日には、有明海を隔てて雲仙普賢岳が見えることもあります。



所要時間

登りの時間

- 1 登山口 → 1時間15分 → 4 山頂
- 2 登山口 → 15分 → 2 展望台
- 4 登山口 → 1時間30分 → 4 山頂

詳細時間

| | | | | |
|-----|-----|-----|-----|-----|
| 登山口 | 20分 | 15分 | 40分 | 20分 |
| 登山口 | 5分 | 10分 | 20分 | 20分 |
| 登山口 | 20分 | 20分 | 20分 | 20分 |
| 登山口 | 70分 | 70分 | 70分 | 20分 |



筑前町立 大刀洗平和記念館

「平和への情報発信基地」として

かつて東洋一と謳われた大刀洗飛行場があったこの地では、昭和20年3月の大空襲で多くの人が亡くなりました。戦争の悲惨さを忘れてはならない事実、また平和の大切さを語り継ぐためにこの記念館を開館しました。

零式艦上戦闘機三二型の唯一の現存機や博多湾から引き上げられ復元された九七式戦闘機、特攻隊員の遺書、遺品などの貴重な資料を展示のほか、語り部による朗読で戦争の記憶などを語り継ぎます。また、わかりやすい参加体験型展示もありますので、幅広い年齢層に満足していただける施設となっています。



筑前町ファーマーズ「みなみの里」マーケット

夜須高原の麓で筑前町の自然の恵みが集う直売所。

道の駅 筑前みなみの里にある「直売所だんだん」では、地産の米、四季折々の旬の野菜や山菜、大豆・米を素材にした豆腐、味噌、米粉パンなどの加工品を直売します。また、釜だきご飯や筑前煮など、ふるさとの味を堪能できる「農村レストラン筑前」が併設し、筑前町の食の拠点として地域の食文化が楽しめる施設です。



インフォメーション
営業時間/3～11月(9～18時) 12～2月(9～17時)
定休日/毎月第3水曜、年末年始
住所/福岡県筑前郡筑前町三並866
電話 0946-42-8115

アクセス
自動車/九州自動車道筑紫野ICより約30分
大分自動車道筑後小郡ICより約20分