

# ちくぜん

2019

11

No.176



平和の尊さを語り継ぐ  
漫画家・松本零士さん



# 11月は児童虐待防止推進月間です

児童虐待に関する相談対応件数は増加しており、特に子どもの生命が奪われるなどの重大な事件が後を絶たず、児童虐待は社会全体で解決すべき問題となっています。虐待の早期発見は、子どもだけでなく、その保護者を救うことにもつながります。

## ■このような行為や状態は虐待です

### ■身体的虐待

殴る、蹴る、叩く、溺れさせる、家の外にしめだすなど

### ■ネグレクト

乳幼児を家に残して外出する、食事を与えない、他の人が子どもに暴力を振るうことなどを放置するなど

### ■性的虐待

子どもへの性的行為、性的行為を見せるなど

### ■心理的虐待

言葉により脅かす、無視する、きょうだい間での差別的扱い、子どもの目の前で家族に対して暴力をふるう（DV含む）など

## ■「しつけ」が行き過ぎると虐待に当たることもあります

しつけと称して、叩いたり怒鳴ったりすることは、子どもの成長の助けにならないばかりか、脳の発達に悪影響を及ぼしてしまう可能性があります。以下のポイントを心がけながら、子どもに向き合しましょう。

- ・子育てに体罰や暴言を使わない
- ・子どもが親に恐怖を持つとSOSを伝えられない
- ・爆発寸前のイライラをクールダウン
- ・親自身がSOSを出そう
- ・子どもの気持ちと行動を分けて考え、育ちを応援

## ■ためらわずにご相談ください

虐待を受けたと思われる子どもがいたら・・・ご自身が出産や子育てに悩んだら・・・

### ■こども未来センター相談専用フリーダイヤル

☎0120-24-7874

※平日9時～17時、時間外、土日祝は留守番電話対応

相談は匿名で行うことも可能です。相談者や相談内容に関する秘密は守られます。

### ■児童相談所全国共通3桁ダイヤル

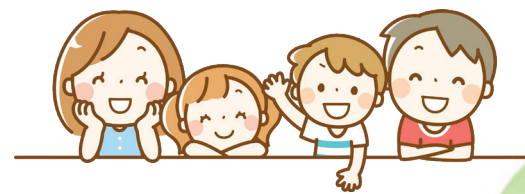
いち はや く

1 8 9

※一部のIP電話からはつながりません。また、通話料がかかります。 ☎こども課 こども未来センター ☎22-3369



オレンジリボンには子ども虐待を防止するというメッセージが込められています。



# 広報 ちくぜん

November  
2019  
CONTENTS

## Cover photograph

10月14日 陸軍大刀洗飛行場開場100周年と筑前町立大刀洗平和記念館開館10周年の記念式典が行われました。漫画家・松本零士さんのトークショーも開かれました。



## ページ

03 11月は児童虐待防止推進月間です

04 まちからのお知らせ

10 健康 NEWS  
生まれてくる赤ちゃんを風しんから守りましょう  
肺炎を予防しましょう

12 ともに支えあい笑顔あふれる筑前町を目指して  
ドメスティック・バイオレンス（DV）

13 図書館だより

## ページ

14 暮らしの情報

19 啓発 VIEW  
消費生活情報・交番だより

20 まちの話題

22 11月お誕生日おめでとう

23 子育て通信 こども広場

24 心のぬくもりを

## ■プレミアム付商品券の申請期限は11月末です！

住民税非課税者のプレミアム付商品券購入引換券の交付には、申請が必要です。申請は11月29日☎までに役場に申請書を提出されるか、郵送してください。（郵送の場合は、11月30日☎の消印まで有効です）

## ■取扱店舗が追加されました

プレミアム付商品券の取扱店舗に、次の店舗が登録されました。

（10月16日時点）

しのかまクリーニング（東小田1143-28）

セブンイレブン福岡冷水バイパス店（朝日280-1）

もろおか市場（中牟田888-1）

新規の店舗登録があった場合は、町ホームページでお知らせします。右のステッカーが取扱店舗の目印です。

※商工会発行の地域振興券とは取扱い店舗が異なります。

☎総務課 行政政策係 ☎42-3111





お知らせ

## 令和元年度筑前町戦没者追悼式

☎福祉課 高齢者福祉係 ☎24-8763



過去の戦争における戦没者を追悼し、ご遺族の心情を慰めるとともに、世界の恒久平和を祈念するため、令和元年度筑前町戦没者追悼式を執り行います。ご遺族のほか、住民のみなさんもぜひご参列ください。  
 ▶日時 11月23日(祝) 10時開式  
 ▶会場 男女共同参画センターリブラ

お知らせ

## Jアラート全国一斉訓練

☎環境防災課 消防安全係 ☎42-6609

弾道ミサイル情報や地震情報などの緊急情報を国から住民に瞬時に伝達する、全国瞬時警報システム（Jアラート）の情報伝達訓練が行われます。防災行政無線の屋外・戸別すべての受信機から放送が流れますので、ご理解とご協力をお願いします。



▶日時 12月4日(祝) 11時～  
 ▶放送内容 防災行政無線からの放送実施  
 「これは、Jアラートのテストです」×3回  
 「こちらは防災筑前町役場です」×1回  
 ※放送中に統制解除ボタンを押すと通常音量になります



## 女性消防団広報火消し

☎環境防災課 消防安全係 ☎42-6609

### 大切な人、町をみんなでまもろう

消防団は、消火活動はもとより地震などの大規模災害発生時においても、地域住民の救助や復旧活動に大きな期待が寄せられています。実際に全国各地で相次ぐ災害時には、住民の避難誘導、安否確認など、みなさんにとって身近な存在として多くの消防団員が活躍しており、消防団の重要性が改めて認識されています。

しかしながら近年、消防団員の減少傾向が続いており地域の安全を確保するうえで大変憂慮される状況にあります。男性、女性問いません。みなさんも消防団の一員となり自分たちの地域の安全・安心を守るための活動をしませんか。どんな些細なことでも構いません。お気軽にお問い合わせください。

### 消防団ってなに？

普段は別の仕事などをしながら、消火・救助活動、防火啓発活動などをおこなう住民、また筑前町で働く人などで構成される市町村の消防機関です。

お知らせ

## 令和2年度の学童保育所申込

☎こども課 児童福祉係 ☎24-8767

令和2年度の学童保育所入所受付を行います。現在入所している児童も新たに申込みが必要です。

学童保育所名	所在地	定員	保育時間
みわっ子 SUN <sup>2</sup> クラブ	三輪小敷地内	70人	通常 下校～18時30分 土曜、長期休校日 7時30分～18時30分
のびのびクラブ	東小田小敷地内	70人	
すくすくクラブ	中牟田小敷地内	50人	

※三並小学校児童は、すくすくクラブ利用になります。学校まで迎えに行きます。

▶書類配布 11月1日(金)～

▶受付期間 12月2日(月)～12月20日(金)  
平日8時30分～17時15分

※12月5日(水)、19日(水)は18時30分まで

▶申請ができる人  
入所する児童の保護者や家族が、仕事や病気などで学童保育を必要とする場合

※申込み状況によっては、ご希望に沿えない場合があります。

▶配布・申込先  
筑前町社会福祉協議会 ☎42-4555  
申請書類は各学童保育所にも準備しています。

お知らせ

## 児童扶養手当の支給月が変わります

☎健康課 年金・児童手当係 ☎42-6648

児童扶養手当は、これまで4月、8月、12月(年3回)に手当が支給されていましたが、令和元年11月から、奇数月(年6回)の支給に変わります。

令和元年11月支給分のみ8～10月分の3か月分が支給され、以降は奇数月に2か月分ずつ支給されます。支給日は、支給月の11日(土、日、休日の場合はその直前の金融機関営業日)で変更はありません。

※児童手当および特別児童扶養手当の支給月はこれまでどおりです。

お知らせ

## 令和2年度の保育所入所申込

☎こども課 児童福祉係 ☎24-8767

令和2年度の保育所入所申請の受付を行います。新規入所希望者だけでなく、継続入所希望者も新たに申請が必要です。保育所を選択することはできますが、希望する保育所に入所できるとは限りませんので、ご了承ください。

保育所(園)	所在地	定員	保育時間
美和みどり保育所	依井2230	150人	7時～18時 ※延長保育あり
篠隈保育所	篠隈246-1	140人	
なずな保育園	東小田1107	120人	
白梅保育園	原地蔵2269-1	110人	
あさひ保育園	朝日1078-1	90人	

▶書類配布 11月1日(金)～

▶受付期間 11月18日(月)～12月13日(金)  
平日8時30分～17時15分

▶対象 町に住民登録がある生後約2か月から就学前までの乳幼児

▶申請ができる人  
入所対象者の保護者が、仕事や病気などで保育を必要とする場合

※祖父母や同一敷地内全員の仕事などの状況も入所優先順位の参考のために確認します。

▶配布・申込先  
・新規入所 こども課(めくばーる学習館内)  
・継続入所 各保育所(園)またはこども課  
※各保育所の概要は、町ホームページをご覧ください。

お知らせ

## 飼い主マナーの向上を！ イエローチョーク作戦

☎環境防災課 環境係 ☎42-6613

イエローチョーク作戦とは、放置された犬のフンをあえて回収せず、チョークで印をつけておくことで、地域の訴えを気付け、飼い主のマナー向上を図る取り組みです。町でもこの活動を取り入れ、フン放置にお困りの人に黄色のチョークを配布しています。くわしくは、環境防災課にお問い合わせください。



イベント

第6回城山マルシェ

城山マルシェ実行委員会事務局 ☎ 42-6601



爽りの秋を迎えた城山地域で第6回城山マルシェを開催します。新鮮な野菜がたくさん並び、農家のみなさんによる直売市です。ぜひご家族でお越しください。

- ▶日時 11月17日⑧ 10時～14時
- ▶場所 筑前ぼぼる（多目的運動公園）内広場

イベント

福岡雙葉学園クリスマスハンドベルコンサート

生涯学習課 スポーツ・文化振興係 ☎ 24-8762



福岡雙葉学園の生徒さんたちが、ハンドベルでクリスマスソングなどを演奏します。聖なるクリスマスベル、あなたの大切な人やご家族と一緒に聴きませんか？年齢による入場制限はありませんので、小さなお子様もご一緒に楽しめます！

- ▶日時 12月14日④ 14時開演(13時30分開場)
- ▶場所 めくばー町民ホール
- ▶入場料 無料(未就学児入場可)

募集

身も心もいきいきスイッチON 高齢者向け運動教室

福祉課 地域包括支援係 ☎ 22-0171

筋肉が正常に活動できない「OFF」状態で運動をすると、膝や腰を痛める原因になります。筋肉が正常に活動できる「ON」状態にする方法を学びながら体を動かします。実践コースと理論コースの2コースがあり、両コースへの参加も可能です。

- ▶場所 めくばー健康福祉館多目的室
- ▶講師 山ノ内 孝治さん(健康運動指導士)ほか
- ▶対象 町在住の65歳以上の成人
- ※参加費は無料、予約不要
- ※動きやすい服装で、水分をお持ちください。
- ※膝や腰に持病をお持ちの人や、運動を制限されている人は事前にかかりつけ医にご相談ください。

■実践コース

- ▶日時 毎週⑧(祝除く) 10時～11時
- ※12月30日は休み
- ▶内容 運動不足や筋力低下が気になる人を対象に運動を中心とした教室

■理論コース

- ▶日時 毎週⑥(祝除く) 10時～11時
- ※11月28日、12月26日、1月2日、30日は休み
- ▶内容 ストレッチや体ほぐし運動とスイッチON状態にするための体の仕組みや知識を学ぶ教室

募集

リブラ講座 私たちの身近にあるDV講座

男女共同参画センターリブラ ☎ 22-3996

「DV問題と子どもへの影響」について、お話を聞いてみませんか？

- ▶日時 12月9日⑧
- ▶時間 10時30分～12時
- ▶場所 男女共同参画センターリブラ 1階会議室
- ▶受講料 無料
- ▶講師 石本 宗子さん(社会福祉士)
- ▶定員 15人
- ▶申込・託児締切 11月18日⑧
- ※申込多数の場合は抽選
- ※託児は締切日までに要予約(1歳以上・5人まで)

募集

アクティブサロン(認知症予防サロン)参加者募集

福祉課 地域包括支援係 ☎ 22-0171

認知症予防と積極的な社会活動を目指すためのサロンです。コグニサイズ(認知症予防体操)や交流を楽しみましょう。認知症に関する相談にも対応します。

- ▶日程 毎週⑤ 10時～12時(祝日、年末年始除く)
- ※11月15日⑤は「筑前町アクティブシニアセミナー」としてめくばー福祉館で開催。
- ※11月29日、12月27日、1月31日は休み
- ▶講師 岡 由紀子さん(認知症予防ファシリテーター)他
- ▶場所 朝老園ひさみつ
- ※事前申込みや参加費は不要です。年齢問わずどなたでもご参加ください。

募集

認知症カフェ「さくらかふえ」

福祉課 地域包括支援係 ☎ 22-0171

認知症になってもできる限り慣れた環境で暮らし続けることができるよう、認知症に関わる人が集うための認知症カフェを開催します。認知症の人、介護しているご家族、関心がある人などお気軽にご参加ください。

- ▶日時 11月23日⑧ 9時30分～11時30分
- ※今後も月1回開催予定
- ▶場所 男女共同参画センターリブラ
- ▶内容 転倒予防のための運動指導、マッサージ、カフェタイムなど
- ※認知症に関する相談にも対応します。
- ▶参加費 100円
- ▶さくらかふえ代表者 倉掛 翔さん(作業療法士)



募集

ファミリーバドミントン体験会・大会参加者募集

生涯学習課 スポーツ・文化振興係 ☎ 24-8762

ファミリーバドミントンは、誰でも楽しめるニュースポーツです。家族や友人と参加してみませんか。

- ▶日時 12月7日④ 19時～21時(予定)
- ▶場所 農業者トレーニングセンター
- ▶対象 町内在住または勤務する人とその家族
- ▶参加資格 1チーム3人以上5人以内(3人制)
- ※中学生以下の参加には引率者が必要です。
- ▶必要なもの 体育館シューズ、飲み物など
- ▶申込期間 11月1日⑥～11月29日⑤
- 平日8時30分から17時まで
- ※申込みが42チームに達した時点で締切

ファミリーバドミントン体験会

ファミリーバドミントンの楽しさを感じてみませんか。申込みは不要です。会場にお越しください。

- ▶日時・場所
- ① 11月9日④ 19時30分～21時  
三輪小学校体育館2階
- ② 11月16日④ 19時30分～21時  
農業者トレーニングセンター
- ▶対象 町内在住または勤務する人とその家族
- ▶必要なもの 体育館シューズ・飲み物など

募集

隣保館講座受講生募集

隣保館 ☎ 24-4344

隣保館では様々な講座の受講生を募集しています。運動講座は水分を準備してきてください。

- フラダンス講座
- ▶日時 毎月第1、3④ 20時～21時30分
- AFストレッチ体操講座
- ▶日時 毎月第2④ 20時～21時30分
- 太極拳講座
- ▶日時 毎月第1、3⑤ 20時～21時30分
- パソコン講座
- ▶日時 毎月第2、4⑤ 20時～21時30分



### 卓球部 (三輪クラブ)

- ▶活動日時  
毎週水、木、土 19時～22時
- ▶活動場所  
農業者トレーニングセンター
- ▶活動内容  
卓球大会の開催、練習および県内外の大会出場
- ▶コメント  
小学生から70歳代まで幅広くみんなで楽しく練習しています。興味のある人はぜひ見学にお越しください。

岡高崎 ☎090-8625-7215

### バドミントン部

- ▶活動日時  
毎週水、金 20時～22時
- ▶活動場所  
農業者トレーニングセンター
- ▶活動内容  
・基礎打ちからゲーム形式の練習  
・近隣クラブが主催する大会の出場(4～5回/年)
- ▶コメント  
・50歳前後の人がメインで、毎回10人程で練習しています。見学、体験OKです。  
・ビジター参加OKです。(400円/回)

岡小川 ☎090-1198-5392

## 筑前町体育協会会員募集

筑前町体育協会は、13団体1,152人の会員が所属しており、日々の練習や県民体育大会に出場するなど活動しております。現在会員の募集をしており、何かスポーツをしたい人、趣味を持ちたい人、体力づくりをしたい人など、どんな人でも大歓迎です。くわしくは、各部連絡先または生涯学習課スポーツ・文化振興係(☎24-8762)までお問い合わせください。

### サッカー部

- ▶活動日時  
DANDYS 毎週水 20時～22時  
スクール 毎週水 18時30分～20時  
毎週木 18時30分～20時  
毎週土 17時～19時
  - ▶活動場所  
サンポートグラウンドなど
  - ▶活動内容  
福岡県サッカー協会、筑後地区リーグ所属、太宰府リーグ所属、DANDYS主催MSS筑前杯、ジュニアサッカースクールReve筑前(10月開始)
  - ▶コメント  
サッカーを通して町に貢献できればと思っています。また、筑前町サッカーを盛り上げジュニアの育成などに力を入れて頑張っていきます。
- 岡篠原 ☎090-4985-9663

### 弓道部

- ▶活動日時  
昼間 13時～15時(毎週水・木)  
夜間 20時～21時30分(毎週土)
  - ▶活動場所  
筑前町弓道場(三輪中学校正門横)
  - ▶活動内容  
現在部員は、20代から80代まで16人で活動しています。福岡地区弓道連盟に所属し、県主催の各種大会、各地区の弓道連盟が主催する大会にも参加しています。町では、毎年、10月に「多田杯弓道大会」を開催し多くの弓道愛好家の参加を得ています。初心者から、弓道の経験者で再開したい人まで、老若男女を問わず楽しむことができるスポーツです。興味のある人は、見学にお越しください。
- 岡事務局(藤本) ☎090-5291-6934



### 卓球部 (なのみ)

- ▶活動日時  
毎週水、金 9時30分～12時
- ▶活動場所  
農業者トレーニングセンター
- ▶活動内容  
練習および県内外の大会出場卓球大会の開催
- ▶コメント  
ママさん卓球として、みんなで楽しく練習しています。興味のある人はぜひ見学にお越しください。

岡和智 ☎090-9606-3623

### 卓球部 (うぐいす会)

- ▶活動日時  
毎週水、木、土 8時～11時30分
- ▶活動場所  
農業者トレーニングセンター
- ▶活動内容  
練習
- ▶コメント  
年配者が主で健康増進の為、楽しく練習しています。興味のある人はぜひ見学にお越しください。

岡吉村 ☎0946-42-5316

### ビーチボールバレー部

- ▶活動日時  
毎週水、木 20時～22時
  - ▶活動場所  
農業者トレーニングセンター
  - ▶活動内容  
年に1～2回大会を開催。6月の大会は、混成17チーム、キッズ9チームの133人が参加しました。
  - ▶コメント  
ビーチボールでの4人制バレーで、少年、少女から大人まで楽しめるスポーツです。初心者の人でも、2～3日でルールも分かる簡単で軽い運動です。常時、体験、参加をお待ちしています。
- 岡友永 ☎090-2088-0514



# 肺炎を予防しましょう

## ～成人肺炎球菌予防接種はお済みですか？～

令和元年度の接種対象者は、令和2年3月31日までに接種を済ませてください。

自己負担または公費にかかわらず、過去に23価成人用肺炎球菌ワクチンの接種を受けたことのある人は対象となりません。

### ■令和元年度の対象者

町に住民登録があり、次の①、②のいずれかに該当する人

#### ①令和元年度に各年齢となる人

65歳・70歳・75歳・80歳・85歳・90歳・95歳・100歳以上

#### ②接種日時点で60歳以上65歳未満の人で、心臓、腎臓、呼吸器の機能またはヒト免疫不全ウイルスによる免疫の機能に、日常生活が極度に制限される程度の障がい有する人（障がい者手帳1級程度）

※対象者には、4月に個別通知と予診票を郵送しています。

※予診票を紛失した場合は健康課（本庁1階）で再発行の手続きをしてください。

### ■接種方法

事前予約を行い、医療機関へ行く

※福岡県広域化実施医療機関であれば、県内どこの医療機関でも接種できます。

▶持ち物 健康保険証、予診票、自己負担金3,000円

※対象者のうち生活保護受給者は自己負担金が全額免除となりますので、生活保護受給証明書または診療依頼書を医療機関へ提示してください。

## 生まれてくる赤ちゃんを風しんから守りましょう

妊娠初期の女性が風しんにかかると、赤ちゃんが「先天性風しん症候群」にかかることがあります。ワクチン接種で生まれてくる赤ちゃんを風しんから守りましょう。

### ■対象

接種日に町に住民登録があり、風しん抗体検査（実費で受けた検査、県が実施している無料の検査、妊婦健診内の検査）で抗体価が低いことが判明した次のいずれかに該当する人

#### ■妊娠希望者

※妊婦は風しんのワクチンを接種することはできません。

#### ■妊娠希望者および妊婦の配偶者、同居者

※妊娠希望者または妊婦の抗体価が高い場合は対象となりません。

### ■接種方法

助成料金	助成回数	助成期間	接種場所
全額（無料で接種できます）	1人1回	令和3年3月31日まで（予定）	朝倉管内の風しん予防接種助成登録医療機関 ※くわしくは町ホームページに掲載しています。

医療機関に事前に予約し、健康保険証、風しん抗体検査結果書を持って医療機関で接種する。

#### ○妊娠希望者

本人の風しん抗体検査結果書を持参

#### ○妊娠希望者または妊婦の配偶者・同居者

妊娠希望者または妊婦の風しん抗体検査結果書と配偶者・同居者本人の風しん抗体検査結果書を持参

※この予防接種は法律に基づかない、任意の予防接種です。効果や副反応について医師と十分にご相談ください。

### ■福岡県風しん無料抗体検査

県では、風しんの予防接種を促すために、県内の契約医療機関で対象となる人に無料で風しん抗体検査を実施しています。くわしくはインターネットで「福岡県風しん抗体検査」と検索してください。

### ■風しんクーポン券

昭和47年4月2日から昭和54年4月1日生まれの男性に、無料で風しん抗体検査と予防接種が受けられるクーポン券を送付しています。使用期限は令和2年3月31日までです。くわしくは広報7月号または町ホームページをご覧ください。

食改善マイスターさんの

健康  
レシピ

家族みんなで健康ごはん

## 切り干し大根サラダ

毎月好評！食改善マイスターさんの健康レシピ！



### ●材料（2人前）

- ・切り干し大根 ..... 10g
- ・オクラ ..... 4本
- ・ミックスビーンズ ..... 大さじ2
- A { ・甘酒 ..... 大さじ3
- ・りんご酢 ..... 大さじ1
- ・梅酢 ..... 小さじ1

### ●作り方

- ① 切り干し大根を水で戻して軽くゆでて、食べやすく切る。
- ② オクラは塩で板ずりして、さっとゆでて薄切りする。
- ③ ボウルに①と②、ミックスビーンズを入れ、Aであえる。

（栄養量1人当たり）

エネルギー 82kcal / たんぱく質 4.9g / 脂質 2.4g / 炭水化物 17.0g  
食物繊維 4.2g / カルシウム 72mg / 鉄 0.9mg / 食塩相当量 0.3g

町ホームページにも掲載しています

筑前町 食改善マイスター

検索



■ 開館 10時～19時

毎月23日は「筑前町読書の日」。テレビやゲームの時間を少し省いて、家族みんなで「家読」をしましょう

■ 問合せ先  
めくばーる図書館 (㊤休館)  
☎ 24-7100  
コスモス図書館 (㊤休館)  
☎ 42-6624



# 図書館 だより

## 今月のオススメ

### 罪の轍

奥田英朗 / 著  
新潮社



昭和38年。浅草で男児誘拐事件が発生。緊迫感あふれる描写と圧倒的リアリティで描く社会派ミステリの神髄。

### バムとケロのおかいもの英語版

島田ゆか / 作・絵  
クリストファー・ベルトン / 訳  
文芸堂



英語で、人気絵本バムとケロの世界を楽しもう！あのセリフは英語でなんていうのかな？

### レジンで作る 幻想アクセサリ

ブティック社



人気のレジン作家6名のステキで幻想的な作品を一挙公開。とっておきのテクニックや、写真で丁寧なレシビ解説も。

### ボヘミアン・ラブソディ

DVD



1970年ロンドンから始まった。熱狂！感涙！喝采！！伝説のバンド<クイーン>の感動の物語。

## 11月のめくばーる図書館のイベント

- おはなし会 おはなしコーナー 11時～  
2日、9日、16日、23日、30日 (全て㊤)
- 本と雑誌リサイクル  
2日㊤～数日間
- ブックスタート ※4か月児  
20日㊤ 13時～
- ブックスタートプラス ※1歳6か月児  
21日㊤ 13時～
- 本の修理ボランティア  
14日㊤、28日㊤ 10時～12時

## 11月のコスモス図書館のイベント

- おはなし会 おはなしのへや 11時～  
2日、9日、16日、23日、30日 (全て㊤)
- 雑誌リサイクル  
16日㊤～数日間
- 本の修理ボランティア  
6日㊤、20日㊤ 10時～12時
- ひよっこおはなし会 ※0～3歳児と保護者  
28日㊤ 10時30分～ おはなしのへや

## アクセサリ講座



- ▶日時 11月30日㊤ 13時～
  - ▶場所 めくばーる図書館
  - ▶対象 小学生高学年以上 定員15人
  - ▶受付 11月1日㊤～
  - ※先着順
  - ▶参加費 500円 (材料代)
- イヤリング、ピアス、ネックレスの中から選んで作ります。くわしくは図書館までお尋ねください。

ともに支えあい笑顔あふれる筑前町を目指して

ドメスティック・バイオレンス (DV)

企画課 コミュニティ・男女共同参画係 ☎ 42-6603

# 11月12日～25日 「女性に対する暴力をなくす運動」期間です

女性に対する暴力の根絶にむけての啓発と、被害者に「ひとりで悩まず、まず相談を！」と相談を呼びかける広報などを集中的に行う期間です。また、女性に対する暴力根絶のシンボルカラーである紫色にちなんで、全国各地のタワー、お城や施設などではパープル・ライトアップが実施されます。

## ■ドメスティック・バイオレンス (DV)

配偶者などからの暴力は、重大な人権侵害です。DVは、夫婦や恋人など、婚姻の有無を問わず親密な関係にある間柄で行われる暴力のことで次のような例があります。

- ①身体的暴力：殴られる、蹴られるなど
- ②精神的暴力：大声で怒鳴られる、無視、行動を監視されるなど
- ③経済的暴力：生活費をくれない、借金をさせるなど
- ④性的暴力：性的行為を強要される、避妊に協力しないなど

DVは児童虐待に繋がるケースも多く、子どもの人格形成にも悪影響を及ぼす可能性があります。一人で悩まず、まずは一度相談してみませんか？ (秘密は守られます。)



## ■「女性に対する暴力」相談窓口 (相談料無料)

相談受付機関	電話番号	受付時間
あさくら女性ホットライン	092-513-7337	㊤㊤㊤年末年始のぞく 10時～17時
福岡県配偶者暴力相談支援センター 北筑後保健福祉環境事務所 (分庁舎)	0942-34-8111	㊤㊤㊤年末年始のぞく 8時30分～17時15分
福岡県配偶者からの暴力相談電話 (夜間・休日)	092-663-8724	㊤～㊤ 17時～24時 ㊤㊤㊤ 9時～24時 年末年始のぞく
福岡県警犯罪被害者相談電話「ミズ・リリーフ・ライン」 (犯罪被害者の心のケア)	092-632-7830	㊤㊤㊤年末年始のぞく 9時～17時45分
朝倉警察署	0946-22-0110	
あすばる相談ホットライン (県男女共同参画センター)	092-584-1266	8月13日～15日のぞく ㊤～㊤ 9時～17時 ㊤ 18時～20時30分 (㊤のぞく)

## ■その他の相談窓口 (相談料無料)

相談受付機関	電話番号	受付時間
男性DV被害者のためのホットライン	092-571-1462	㊤㊤ 17時～20時、㊤ 12時～16時 ㊤年末年始のぞく
LGBTの方のDV被害者相談ホットライン	080-2701-5461	第2㊤ 12時～16時、第4㊤ 17時～20時 ㊤年末年始のぞく



相談

司法書士・税理士の相続合同相談会

相続は、法律と税務の問題が同時に生じます。お気軽にご相談ください。

- 日時 11月9日(土) 13時〜17時
(受付終了16時)
場所 天神ビル11階(福岡市中央区)
定員 先着48組(1件30分程度)
※相談料無料、予約不要
福岡司法書士会事務局
092・722・4131

ひとり親サポートセンター

無料弁護士相談のほか、就業支援や養育費相談を行っています。
[無料弁護士相談]

- 日時 11月6日(水) 13時〜15時
13日・27日(水) 18時30分〜20時30分
場所 クローバープラザ(春日市原町)
ひとり親サポートセンター
092・584・3931

「女性の人権ホットライン」強化週間

夫・パートナーからの暴力、職場でのセクハラなど女性に関する人権問題の相談に法務局職員と人権擁護委員が応じます。

- 日時 11月18日(月)〜22日(金)
8時30分〜19時
11月23日(祝)・24日(日) 10時〜17時

自衛隊からの募集

①自衛官候補生

- 身分 特別職国家公務員
手当 13万3千5百円
衣食住 宿舍無料、食事・制服類・寝具は支給または貸与
応募資格 18歳以上33歳未満の人(令和2年4月1日現在)

- 試験会場 陸上自衛隊久留米駐屯地
試験日 11月23日(祝)または24日(日)
陸上自衛隊高等工学校生徒
身分 特別職国家公務員(生徒)
手当 生徒手当10万2千5百円
受験資格 15歳以上17歳未満の男子
で中学校卒業者または中等教育学校の前期課程修了者(令和2年3月に中学校卒業または中等教育学校の前期課程修了見込みの人を含む)
募集人員 一般280人、推薦70人
受付期間 令和2年1月6日まで(推薦は11月29日(金)締切)
第1次試験日
一般:令和2年1月18日(土)
推薦:令和2年1月5日(日)または6日(日)
試験会場
一般:陸上自衛隊久留米駐屯地
推薦:陸上自衛隊健康駐屯地(熊本県熊本市東区)
※①②とも、11月3日(日)13時30分から
ピーポット甘木で説明会開催
自衛隊福岡地方協力本部久留米地域事務所
0942・38・1616

●心配ごと相談
11月1日(金)・15日(金)
13時30分〜16時
コスモプラザ保健館相談室2
●障がい相談
11月1日(金)・15日(金)
13時30分〜16時
コスモプラザ福祉館会議室7
●困りごと相談室
11月28日(土)
9時30分〜17時30分
コスモプラザ保健館相談室2
※相談無料、要予約
※予約がないときは実施しません。
福岡県自立相談支援事務所
平日9時30分〜17時30分
0942-38-8501
●11月の納期限 12月2日(月)
・固定資産税 [第3期]
・国保税 [第6期]
・下水道使用料 [11月分(10月使用分)]
・下水道受益者負担金 [第3期]

募集

甘木・朝倉消防職員採用試験

- 応募資格 平成7年4月2日から平成14年4月1日までに生まれた人
採用予定人員 消防職員1人程度
第1次試験日 12月8日(日)
受付期間 11月22日(金)まで
※土日は受付不可
甘木・朝倉消防本部総務課人事係
023・2751

体験型修学旅行受入れ家庭募集

- 朝倉地域での体験型修学旅行の受入家庭を募集しています。
朝倉グリーンツーリズム協議会
090・6420・9993(原野)

お知らせ

歯科健診のお知らせ

受診対象者 今年度76歳になる県内の被保険者(長期入院の人、施設入所の人などを除く)
※令和2年12月まで例外あり
受診期限 12月まで
持参物 受診券(5月発送済)、被保険者証、受診料300円
福岡県後期高齢者医療広域連合
お問い合わせセンター
092・651・3111

税務署からのお知らせ

「11月11日〜17日は税を考える週間」
国税庁では、税を考える週間として様々な広報広聴施策を実施しています。
甘木税務署総務課
028・7051

年末調整および消費税軽減税率制度に関する説明会

- 年末調整関係資料を送付しますので、当日は必ずご持参ください。
日時 11月20日(水)
①9時30分〜12時(消費税軽減税率制度の説明:11時30分〜12時)
②13時30分〜16時(消費税軽減税率制度の説明:15時30分〜16時)
場所 ピーポット甘木(朝倉市甘木)
甘木税務署法人課税部門
022・2847

年金事務所からのお知らせ

「納めた国民年金保険料は全額が社会保険料控除の対象です」
日本年金機構から送付された「社会保険料(国民年金保険料)控除証明書」は、年末調整や確定申告を行う際に必要となりますので、大切に保管してください。
「11月は「ねんきん月間」、11月30日(い)みらい」は「年金の日」です」
ねんきんネットは、年金記録を確認できるほか、将来の年金受給見込額について、様々なパターンの試算をすることもできます。これらを確認し、未来の生活設計について考えてみませんか。くわしくはお問い合わせください。
福岡県年金事務所
092・552・6112

里親制度の相談会

児童相談所から委託を受けて、様々な事情で生まれ育った子どもたちを家庭で育てていくのが里親です。期間は何年も預かっていただく場合から、緊急な保護が必要な場合に数日間預かっていただく場合と様々です。少しでも興味のある人は、里親制度の話を聞いてみませんか。
日時 日程調整して個別に実施
内容 「里親ってどんな制度?」「里親になるためには」など
甘木久留米児童相談所
0942・32・4458

有料広告

有料広告



受動喫煙防止対策説明会

▼日時 11月19日①10時30分～12時  
②14時～15時30分(①②同内容)  
▼場所 小郡市文化会館(小郡市大板井)  
▼対象 第二種施設の管理者、事業所・飲食店の経営者など  
▼申込方法 FAXまたは県ホームページ  
県保健医療介護部健康増進課  
☎092・643・3270  
FAX092・643・3271

「運命の出会い」応援します！

県では、結婚を希望する独身の人を応援する企業・団体を「出会い応援団体」として登録し、パーティーなどの出会いイベント情報を「あかい糸めーる」で配信しています。また、無料で個別相談を受け付けています。  
県県出合い・結婚応援事務局  
☎092・733・8202

防火管理新規講習会

甲種防火管理新規講習会を実施します。  
▼日時 令和元年12月5日(木)、6日(金)  
9時30分～16時30分  
▼場所 甘木・朝倉消防本部  
▼受付 11月6日(水)8時30分から  
※定員(60人)になり次第締切  
甘木・朝倉消防本部又は分署、出張所で受付を行います。  
☎甘木・朝倉消防本部予防課  
☎23・2752

朝倉地域の11月の当番医

★は特定健診の受診が可能

3日(水)	外科	朝倉健生病院	朝倉市甘木	☎22-5511
	歯科	松原歯科医院	筑前町篠隈	☎42-5532
4日(木)	外科	中村クリニック	★筑前町東小田	☎42-1801
	歯科	豊原歯科医院	朝倉市三奈木	☎23-1200
10日(日)	内科	稲永病院	筑前町久光	☎22-0288
	歯科	中尾歯科医院	朝倉市甘木	☎24-5477
17日(土)	内科	やすなが内科胃腸科医院	朝倉市甘木	☎22-2050
	歯科	仲道歯科医院	東峰村福井	☎72-2217
23日(水)	内科	くさば内科クリニック	★筑前町野町	☎21-3703
	歯科	羽野歯科医院	朝倉市大庭	☎52-1118
24日(日)	外科	朝倉健生病院	朝倉市甘木	☎22-5511
	歯科	ふじむら歯科りえ小児歯科医院	朝倉市甘木	☎22-2345

※歯科の診療時間は9時～15時です。  
※当番は変更になる場合があります。事前に電話で確認してください。

町内の当番整骨院

3日(水)	あおぞら整骨院	松延	☎42-1100
4日(木)	矢永整骨院	原地蔵	☎24-1695
10日(日)	高松整骨院	篠隈	☎42-3320
17日(土)	小山田整骨院	栗田	☎24-1761
23日(水)	伊藤整骨院	松延	☎42-2574
24日(日)	てしま整骨院	久光	☎24-8494

※不在時の連絡先(伊藤整骨院☎42-2574)

休日当番薬局

朝倉薬剤師会のホームページをご確認ください

休日夜間急患センター ☎23-0077

(朝倉医師会病院内)

内科・外科・小児科	平日	診療時間	20:00～翌7:00
	土曜	診療時間	12:30～翌9:00
	日祝	診療時間	9:00～翌7:00
	平日	診療時間	19:30～23:30
	土曜	診療時間	17:00～23:30
	日祝	診療時間	9:00～23:30

政治倫理審査会 資産等報告書の審査意見書

総務課 行政政策係 ☎42-3111



意見書を提出する委員のみなさん

筑前町政治倫理条例により、町三役と町議会議員は、資産等報告書の提出が義務付けられています。町政の担い手である町三役や町議会議員が、自己の地位を不正に利用したり、自己の利益を図ったりすることなく、町全体の代表者として公正で開かれた民主的な町政の発展に寄与することを目的としています。審査会は10月9日に町長へ審査意見書を提出しました。

審査会からの意見

資産等報告書の作成および提出について、一部誤記載や記入漏れ等も見られたが、添付書類からの転記間違い等によるもの、あるいは追加資料により確認でき、期限までにすべての資料の提出、記載事項の訂正がなされ、全体的には資産公開制度の目的を満たすものであった。政治倫理条例の柱は、資産公開制度である。これは、対象者の毎年の資産状況を確認することで、資産形成の推移を明らかにすることにより、町民の信頼に込めるものである。そのため、資産等報告書には、透明性及び確実性が求められている。今後、も引き続き、正確性、誠実性を要望し、更なる政治倫理の向上を期待する。  
最後に、町長、副町長、教育長及び町議会議員は、町民全体の代表者として、町政にかかわる権利と責務を深く自覚し、その使命の達成に努めるよう期待する。

短歌会 層増岐野

役職に家空けし事多々ありて  
妻は生業農を守りく  
小林 勝栄

共に暮らし安寧の日々過ぎし来て  
幸せゆさぶる愛犬もも逝く  
宮野 恭子

姉からの届きし小包開け見れば  
乗とカボスの故郷の香り  
田中 鶴子

何時はてるともなき農婦の立ち話  
刈り取り近き田舎の畦に  
飯倉シズ子

目に良いと雀知りてかブルーベリー  
電線に並び食べごろを待つ  
岡本 伸子

お斎など葬儀の作法孫に説く  
過って習いし従姉の教え  
前田 耕作

照りつける日差しの中で幼子は  
ビニールプールで喜々としており  
柿原チサエ

梨の木城短歌会

老妻の病治れと祈りつつ  
写経を日課に筆握りおり  
中村 哲巳

朝目覚め窓を開くればひんやりと  
肌感じる季節の変わり目  
高尾 千恵

雨上がり苑の山道めぐる朝  
吾亦紅の花にしばし歩を止む  
小田原 ミチコ







陸軍大刀洗飛行場開場 100 周年 筑前町立大刀洗平和記念館開館 10 周年

## 平和の尊さを語り継ぐ

10月14日（祝）陸軍大刀洗飛行場開場100周年と筑前町立大刀洗平和記念館開館10周年の記念式典・イベントがめくばー町民ホール、平和記念館で行われました。この日は小川福岡県知事（写真右）をはじめ、多くの来賓の方がお越しになりました。また、漫画家・松本零士さんのトークショーも開かれ、旧陸軍のパイロットだった父・強さんの戦争体験などを語りながら「人は生きるために生まれてくる」と平和の尊さを訴えました。



筑前町中学生英語スピーチコンテスト

## グローバルな人材の育成



10月13日（日）コスモスプラザで筑前町中学生英語スピーチコンテストが開催されました。町では、英語での積極的なコミュニケーションやグローバル社会で活躍する人材の育成を目指しており、生徒たちは学校の授業などで学んだ英語を披露しました。

シルバー人材センター清掃活動

## 町をきれいに！



10月11日（金）シルバー人材センター会員のみなさん102人で百万池公園やふれあい広場周辺の清掃活動を行いました。この活動は町への感謝を込めて、毎年秋に行われています。会員のみなさん、毎年ありがとうございます！

## 大きな体にびっくり！

大相撲九州場所で朝倉を訪れている片男波部屋の力士がみなみ幼稚園を訪問し、子どもたちと交流しました。一緒にちゃんこ鍋を食べた後には相撲をとり、大きな体の力士に果敢に挑戦しました！



クロダマル枝豆解禁イベント

## 1年で今だけの特別な味！！

10月13日（土）、筑前クロダマル枝豆が解禁されました。たくさんの方が待ちに待った枝豆を求め、みなみの里は大盛況。収穫体験も開催され、たくさんの家族連れが袋一杯に枝豆を収穫していました。



筑前町消防操法大会

## 日々の訓練の成果を披露



9月29日（日）筑前ぼぼる（多目的運動公園）で令和元年度筑前町消防操法大会が行われました。操法大会は消火活動の動作を競技化したもので、実際の火災現場を想定し、設置してある標的を火点とみなし、安全性・確実性・迅速性を競うものです。選手達は訓練の成果を発揮し、気合いの入った表情で操法を披露しました。日々の訓練や防火へ尽力し、地域のために活動する消防団員。磨き上げた消防技術や精神でこれからも地域住民のみなさんの安全・安心を守ります。





## 11月のイベント

日程	イベント	時間	場所
7日 ㊟	おはよう	10:30～11:00	あいあいたんぼぼ
13日 ㊟	おはなし	10:30～11:00	あいあいたんぼぼ
14日 ㊟	ファミサポ講習会*	10:00～12:00	公民館支館
21日 ㊟	ベビーマッサージ*	10:15～11:15	公民館支館
27日 ㊟	保育体験 2歳～	10:30～11:30	あいあいたんぼぼ

\*要予約

## 子育て通信

# こども広場

- 子育て支援センターあいあい ☎42-1806
- 子育て支援センターたんぼぼ ☎22-3369

## 幼児版「ことばの教室」

ことばが出ない、発音が気になる、などお子さんのことで悩んでいませんか？言語聴覚士が、相談に応じます。

- 日時 月3回  
① 10時～② 11時～③ 14時～④ 15時～
- 場所 子育て支援センターあいあい
- ※要予約
- ※実施日はお問い合わせください

## 子育て講座・ファミサポ講習会 ～災害時の乳幼児支援～

気をつけたい心と体のサイン、心地よく生活するために、乳幼児特有の必需品など

- 日時 11月14日㊟ 10時～12時
  - 場所 公民館支館第3会議室
  - 講師 日本赤十字社 講習会指導員
  - 対象 就学前の幼児と保護者、子育てに関心のある人
  - 持ち物 ストッキング、バンダナ
- 講座、託児共に要予約  
託児予約は11月7日㊟まで

## ベビーマッサージ

抱きしめられることで、あかちゃんは安心感に包まれます。

- あかちゃんとの絆を深めましょう。
- 日時 11月21日㊟  
10時15分～11時15分
  - 場所 めくばー健康福祉館
  - 講師 松川直子さん(クローバー)
  - 対象 H31年4月生まれ～R元年7月生まれの赤ちゃんとその保護者
  - 持ち物 おねしょシート(お持ちの人)、タオル、バスタオル、飲み物
- ※要予約 11月1日㊟～(定員になり次第締切)

## 申込 QR コード

子育て講座



ベビーマッサージ



こちらの QR コードからも予約ができます。



さとう 叶楓 くん  
H30 11.17 南高田

お誕生日おめでとう！いつも笑顔が可愛い叶楓くん、これからも元気に大きくなってね☆  
家族みんなより



しんとう 眞藤 新 ちゃん  
H30 11.12 依井

あーらん、おめでとう！！いっぱい遊んで食べて、明るく元気に育ってね☆  
家族みんなより



広報紙の紙面にお子さんの写真を掲載しませんか。掲載月で1歳または2歳になる子が対象です。(掲載は1回のみ)

お誕生月の前月10日までに本庁2階総務課までお申し込みください。メールでの申込みは、町ホームページをご覧ください。スマートフォンからはQRコードでも申込みできます。

## 第3回朝倉・うきは糖尿病フォーラム

- ▶日時 11月9日㊟ 13時～15時
- ▶場所 ピーポート甘木保健福祉センター1F
- ▶内容
  - ・健康運動体操
  - ・眼底写真(先着15人)
  - ・医師・保健師・管理栄養士による健康相談
  - ・血糖・血圧測定
  - ・足の健康(先着20人)
  - ・講演会 など

☎朝倉医師会病院栄養管理科  
☎23-0077

## 安心して子育てできる町づくり 研修会のお誘い

子育て奮闘中のお母さん、産前産後サポートセンター代表の人、保育所の所長さんの話を聞いて安心して子育てできる町づくりを一緒に考えましょう。

- ▶日時 11月9日㊟ 10時～11時40分
- ▶場所 コスモプラザ 視聴覚室
- ※参加費無料

☎男女が輝く町づくりを考える会  
☎42-3228 (矢野和子)



# 心の ぬくもりを

## ● オンリーワンの子どもたち

筑前町人権・同和教育推進協議会  
 人権・同和对策室 ☎ 42-6612

筑前町には「子どもの権利条例」があります。この中には子どもが安心して育つための4つの権利「安心して生きる権利」「自分らしく生きる権利」「自分を守り守られる権利」「意見表明や参加する権利」が定められています。

子どもは成長の途上で、自分で判断する力も未熟なため、自身で権利を主張することができません。子どもたちが、ありのままの自分であることや、ほかの人たちを大切にすることに気づけるよう、大人が理解し、認め、守っていくため、みんなの約束事として「子どもの権利条例」が生まれました。

最近、テレビや新聞で子どもの虐待についての悲惨なニュースが立て続けに報道されています。暴力や放任により、生きようとする様々な権利を奪われている子どもたちがいるのです。大人は自分の都合で「忙しいからあとで」「なぜいうことを聞かないの」「わがままいって」と静止することもあります。しかし子どもは、家族や周りの大人たちに「あのね」「嬉しい・嫌だ」「こう思ったんだよ」と、意見や気持ちを伝え、それを受けとめてもらうことで、自信をつけていきます。愛されることや挑戦すること、遊んだりのんびりすることなど、どれも自分らしく思いやりのある大人になるために必要なものです。大人たちは、子どもを受け止め、理解すること、また、子どもたちには成長の段階に応じて、お互いを認め合う力を学んでほしいと思います。

子どもの成長に、喜びや悩みを抱え、子育てされていることでしょう。もし、子育てに困られた時、子どもも大人も誰に相談していいかわからない時には、一人で抱え込まずに、子どもの権利に関する相談機関「こども未来センター」に相談してみませんか。

オンリーワンの子どもたちを家庭や地域みんなで守り育てていきましょう。

### りんぼかんじんけんれんぞくこうざ 隣保館人権連続講座

- ▶日時 11月13日(水) 19時30分～
  - ▶講演 「障がい者と働くことで学んだこと」
  - ▶講師 (株)障がい者つくし更生会 那波 和夫さん
- ☎ 隣保館 ☎ 24-4344

### 編集後記

秋はイベントが盛りだくさんです。みなさんはお休みの日などはどこかへお出かけする派ですか？お家でまったり派ですか？

私は今更ながらプリズンブレイクにはまってしまいました。毎回絶妙な所で話を終わらせてくれるので、続きが気になってしょうがありません。終わったら次の話、次の話と・・・プリズンブレイク中毒になりました(ひで)

## NUMBER INFORMATION

### 町の統計

#### 人口と世帯数

区分	数	前月比
人口	29,793 人	+ 13
(男性)	14,310 人	+ 9
(女性)	15,483 人	+ 4
世帯数	11,321 世帯	+ 15

#### 火災・救急統計

火災発生	月件数	年間累計
火災発生	0 件	9 件
救急出動	106 件	935 件

人口・世帯数、火災・救急統計は令和元年9月末時点のものです。