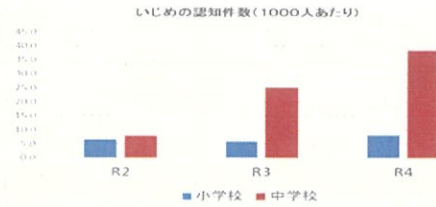


1 いじめの状況と早期発見・早期解決の取組

いじめの認知件数(1000人あたり)

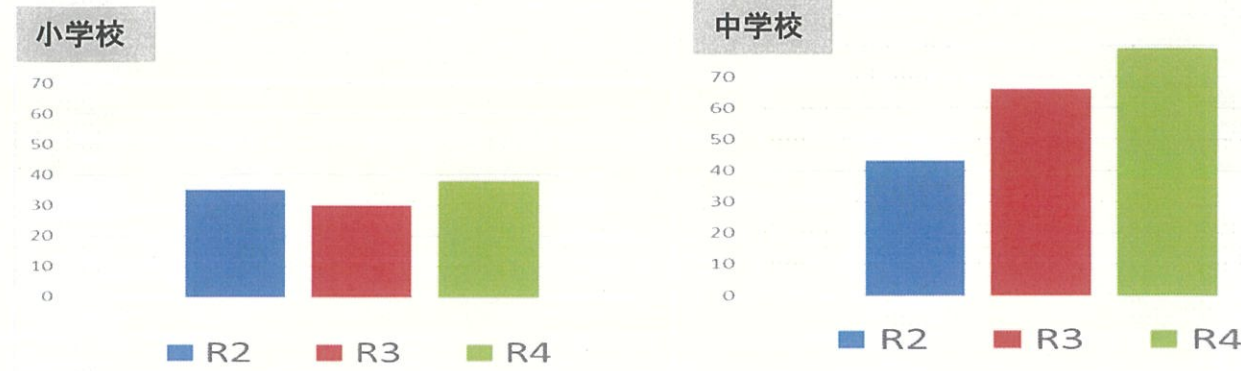
|     | R2  | R3   | R4   |
|-----|-----|------|------|
| 小学校 | 6.4 | 5.7  | 8.0  |
| 中学校 | 7.8 | 25.0 | 38.4 |



| 発見のきっかけ                    | ① 学級担任 | ② 学級担任以外の教職員 | ③ 養護教諭 | ④ SC | ⑤ アンケート調査 |
|----------------------------|--------|--------------|--------|------|-----------|
| 学校の教職員等が発見                 | ●      | ●            | ●      | ●    | ●         |
| ⑥ 本人からの訴え                  | ●      | ●            | ●      | ●    | ●         |
| ⑦ 本人の保護者からの訴え              | ●      | ●            | ●      | ●    | ●         |
| 学校の教職員以外からの情報により発見         | ●      | ●            | ●      | ●    | ●         |
| ⑧ 他の児童生徒からの情報              | ●      | ●            | ●      | ●    | ●         |
| ⑨ 他の保護者からの情報               | ●      | ●            | ●      | ●    | ●         |
| ⑩ 地域住民からの情報                | ●      | ●            | ●      | ●    | ●         |
| ⑪ 関係機関                     | ●      | ●            | ●      | ●    | ●         |
| ⑫ その他                      | ●      | ●            | ●      | ●    | ●         |
| いじめられた児童生徒後の状況             | ●      | ●            | ●      | ●    | ●         |
| ⑬ 学級担任に相談                  | ●      | ●            | ●      | ●    | ●         |
| ⑭ 学級担任以外の教職員に相談            | ●      | ●            | ●      | ●    | ●         |
| ⑮ 養護教諭に相談                  | ●      | ●            | ●      | ●    | ●         |
| ⑯ SC等の相談員                  | ●      | ●            | ●      | ●    | ●         |
| ⑰ 学校以外の相談機関                | ●      | ●            | ●      | ●    | ●         |
| ⑱ 保護者や家族等に相談               | ●      | ●            | ●      | ●    | ●         |
| ⑲ 友人に相談                    | ●      | ●            | ●      | ●    | ●         |
| ⑳ その他(地域の人等)               | ●      | ●            | ●      | ●    | ●         |
| ㉑ 誰にも相談していない               | ●      | ●            | ●      | ●    | ●         |
| いじめの態様                     | ●      | ●            | ●      | ●    | ●         |
| ① 冷やかしのからかい・悪口や脅し文句        | ●      | ●            | ●      | ●    | ●         |
| ② 仲間外れ、集団無視                | ●      | ●            | ●      | ●    | ●         |
| ③ 軽くぶつかれたり、叩かれたり、蹴られたり     | ●      | ●            | ●      | ●    | ●         |
| ④ ひどくぶつかれたり、たたかれたり、けられたり   | ●      | ●            | ●      | ●    | ●         |
| ⑤ 金品をたかられる                 | ●      | ●            | ●      | ●    | ●         |
| ⑥ 金品を隠されたり、盗まれたり、壊された      | ●      | ●            | ●      | ●    | ●         |
| ⑦ 嫌なことや恥ずかしいこと、危険なことをさせられる | ●      | ●            | ●      | ●    | ●         |
| ⑧ パソコンや携帯電話等で誹謗中傷          | ●      | ●            | ●      | ●    | ●         |
| ⑨ その他                      | ●      | ●            | ●      | ●    | ●         |
| 対応状況                       | ●      | ●            | ●      | ●    | ●         |
| ① SC等の相談員がカウンセリング          | ●      | ●            | ●      | ●    | ●         |
| ② 校長、教頭が指導                 | ●      | ●            | ●      | ●    | ●         |
| ③ 別室指導                     | ●      | ●            | ●      | ●    | ●         |
| ④ 学級替え                     | ●      | ●            | ●      | ●    | ●         |
| ⑤ 転学                       | ●      | ●            | ●      | ●    | ●         |
| ⑥ 出席停止                     | ●      | ●            | ●      | ●    | ●         |
| ⑦ 訓告                       | ●      | ●            | ●      | ●    | ●         |
| ⑧ 保護者への報告                  | ●      | ●            | ●      | ●    | ●         |
| ⑨ 謝罪の指導                    | ●      | ●            | ●      | ●    | ●         |
| 関係機関との連携                   | ●      | ●            | ●      | ●    | ●         |
| ① SC等の相談員による継続的なカウンセリング    | ●      | ●            | ●      | ●    | ●         |
| ② 別室の提供や常時教職員を配置           | ●      | ●            | ●      | ●    | ●         |
| ③ 緊急避難としての欠席               | ●      | ●            | ●      | ●    | ●         |
| ④ 家庭訪問                     | ●      | ●            | ●      | ●    | ●         |
| ⑤ 学級替え                     | ●      | ●            | ●      | ●    | ●         |
| ⑥ 教育委員会と連携した               | ●      | ●            | ●      | ●    | ●         |
| ⑦ 児童相談所等と連携した              | ●      | ●            | ●      | ●    | ●         |
| ⑧ ①他の児童生徒へアンケート調査や個別面接等の実施 | ●      | ●            | ●      | ●    | ●         |
| ⑨ 教育加害双方の児童生徒の話し合い         | ●      | ●            | ●      | ●    | ●         |
| ⑩ 教育加害双方の保護者の話し合い          | ●      | ●            | ●      | ●    | ●         |
| ⑪ 学級全体で指導                  | ●      | ●            | ●      | ●    | ●         |
| ⑫ 学年集会や全校集会を実施して指導         | ●      | ●            | ●      | ●    | ●         |
| ⑬ 職員会議や委員会等で対応策を検討         | ●      | ●            | ●      | ●    | ●         |
| ⑭ 保護者会やPTA総会等を開催して報告       | ●      | ●            | ●      | ●    | ●         |
| ⑮ 教育委員会と連携して対応             | ●      | ●            | ●      | ●    | ●         |
| ⑯ その他                      | ●      | ●            | ●      | ●    | ●         |

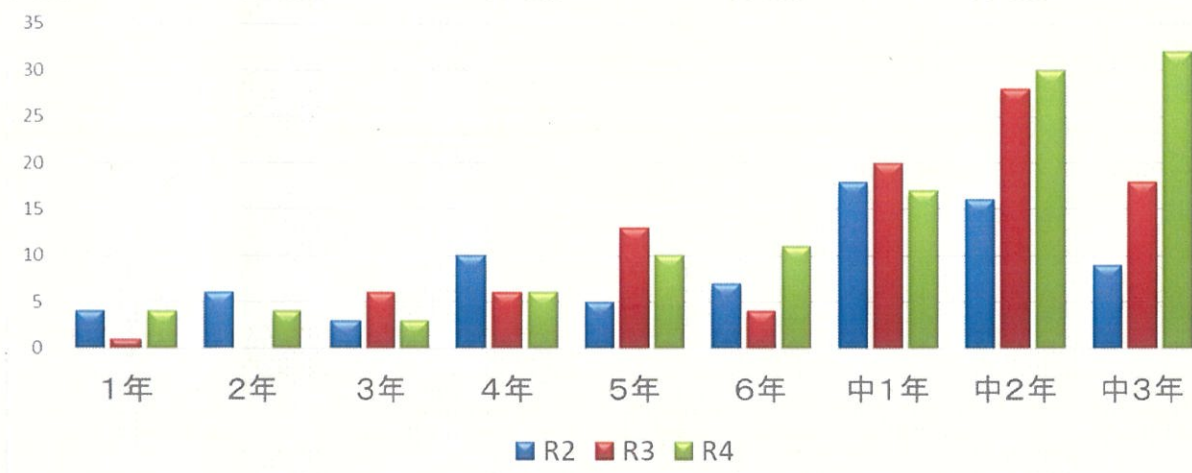
2 不登校の状況と未然防止・早期対応

① 不登校児童生徒数

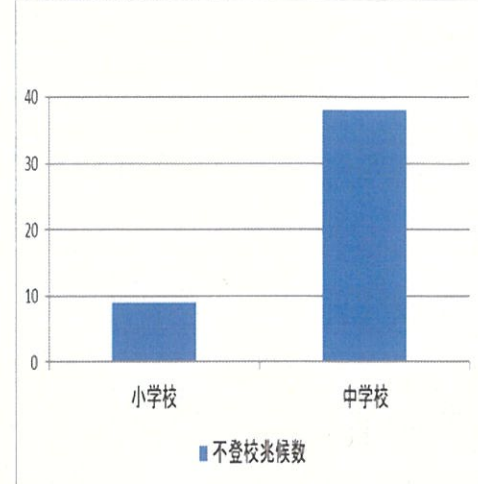


※令和4年度不登校児童生徒の内、小学校は27名、中学校は12名が復帰

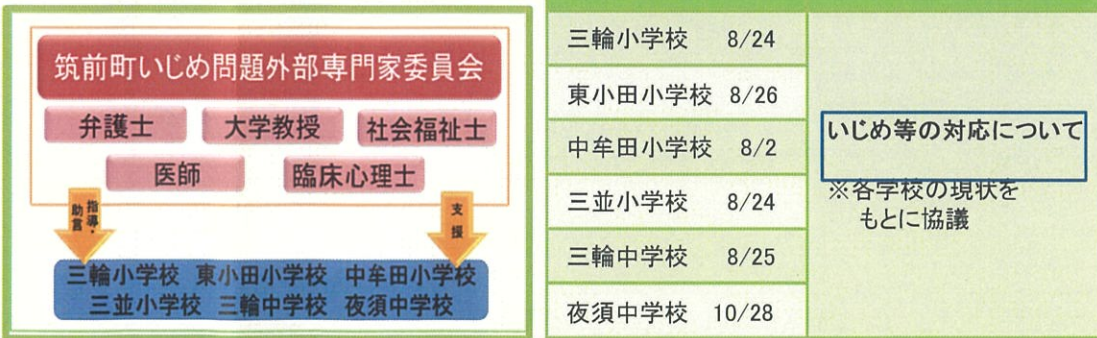
② 学年別不登校児童生徒数



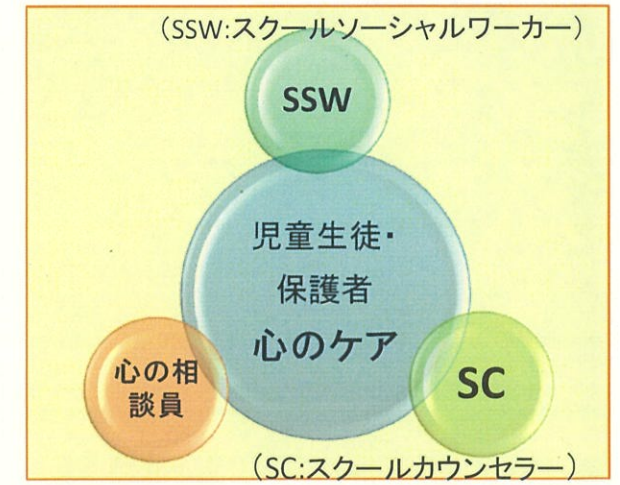
③ 不登校兆候



【いじめ問題に対応する組織的な支援】



※【不登校兆候段階】  
 欠席日数+保健室等利用日数+(遅刻+早退)÷2  
 が15日以上、長期欠席日数が30日未満  
 ④心のケアのための人的支援



< いじめ等の対応について >

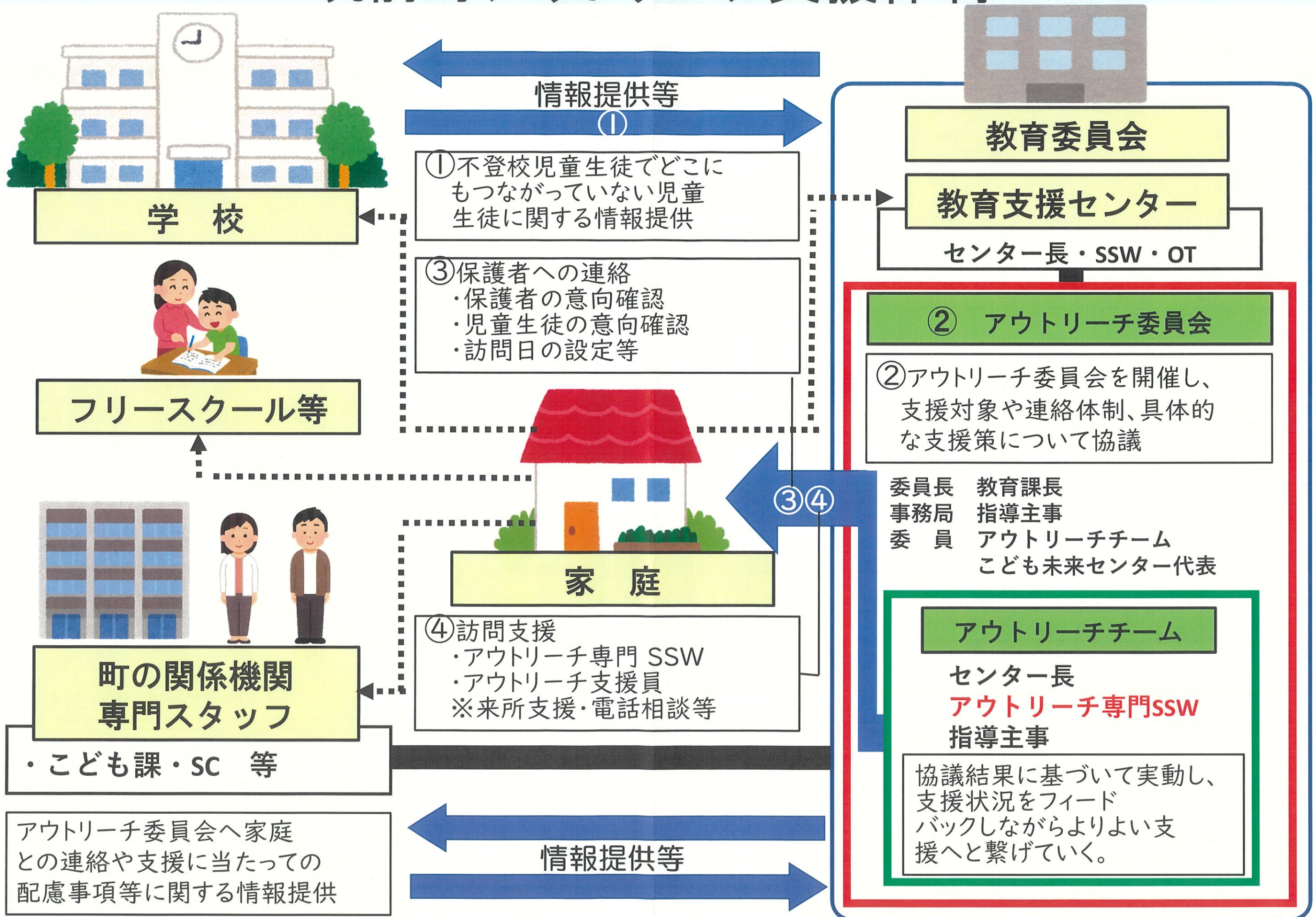
1 テーマ  
 ①いじめを生まない学級・学校づくり(未然防止)について  
 ②組織的対応及び保護者対応について  
 ③未然防止、早期発見に向けたアンケートの有効活用について  
 ④いじめ問題に係る外部機関との連携について  
 ⑤ネットいじめへの未然防止と対応について  
 ⑥効果的な教育相談の在り方について 等

2 内容  
 ①いじめを生まない環境づくりのポイントについて講話をいただいた。  
 ②組織的対応や適切な保護者対応の有効性について具体を示し紹介していただいた。  
 ③アンケートの実施方法や結果の効果的活用について、具体的な助言をいただいた。  
 ④専門スタッフだけではなく、警察や児相などとの連携について助言をいただいた。  
 ⑤具体的な事例を基にSNS上のトラブルへの対処法や学校ができること、できないことについて助言をいただいた。  
 ⑥いじめや不登校等の未然防止や早期発見につながる教育相談の手法や事後対応について具体例を示して助言をいただいた。

3 教育支援センターの充実

■教育支援センターの充実  
 ●町における心理的又は情緒的理由により学校に登校できない状態にある児童及び生徒の社会的自立への支援を目的とする通級制の教室です。  
 ●教科の学習、体験活動、教育相談を計画的に行います。

# 筑前町アウトリーチ支援体制



←..... はアウトリーチ後に目指す支援先の例